

ООО «Кубань-Вино»

СОГЛАСОВАНО
Председатель совета
трудоого коллектива
ООО «Кубань-Вино»
Т.А.Рыбалко
« 29 » 08 2019 г.

УТВЕРЖДАЮ
Генеральный директор
ООО «Кубань-Вино»
В.И.Емельянович
« 29 » 08 2019 г.

**Инструкция по охране труда и пожарной безопасности
для работников подрядных организаций.
ИОТВ - 59**

Инструкция по охране труда и пожарной безопасности для работников подрядных организаций.

1. Общие положения.

1.1. Настоящая инструкция предусматривает основные требования в области промышленной и пожарной безопасности, охраны труда для работников подрядных организаций, привлекаемым к работам и оказанию услуг на объектах ООО «Кубань-Вино» (далее – Общество).

1.2. Перед началом ведения работ на объектах Общества заказчиком проводится вводный инструктаж для работников сторонних организаций, выполняемых работы на объектах структурных подразделений.

1.3. Факт проведения инструктажа регистрируется в журнале регистрации вводного инструктажа работников сторонних организаций, и удостоверяется подписями инструктируемого и инструктирующего.

1.4. ООО «Кубань-Вино» (далее – Общество) расположено по адресу: Краснодарский край, Темрюкский района, ст. Старотитаровская, ул. Заводская, 2. По указанному адресу располагаются: административный корпус, винный цех №1, лаборатория, винный цех №2, цех по производству шампанских и выдержанных вин, цех розлива, склад готовой продукции, электроучасток, КПП №1, спиртоприемное отделение, стекольный склад, центральный склад, столовая, КПП №3, магазин ООО «Кубань-Вино» (рис. 1).

1.5. Обособленное подразделение ООО «Кубань-Вино» в г. Темрюк расположено по адресу: Краснодарский край, г. Темрюк, ул. Западная, 35. По указанному адресу располагаются: административно производственный корпус, склад готовой продукции, склад временного хранения, столовая, здание кладовщиков, проходная (рис. 2).

1.6. Обособленное подразделение ООО «Кубань-Вино» в ст. Тамань расположено по адресу: Краснодарский край, Темрюкский район, ст. Тамань, ул. Карла Маркса, 1. По указанному адресу располагаются: главный корпус (АУП, лаборатория, цех обработки виноматериала и вина) проходная, магазин, дегустационный зал, склад, мастерская, котельная (рис. 3)

1.7. Общество осуществляет деятельность по производству, хранению и поставкам спиртосодержащей пищевой продукции (виноматериалы), алкогольной продукции (вина, игристые вина, винные напитки с добавлением этилового спирта, винные напитки без добавления этилового спирта).

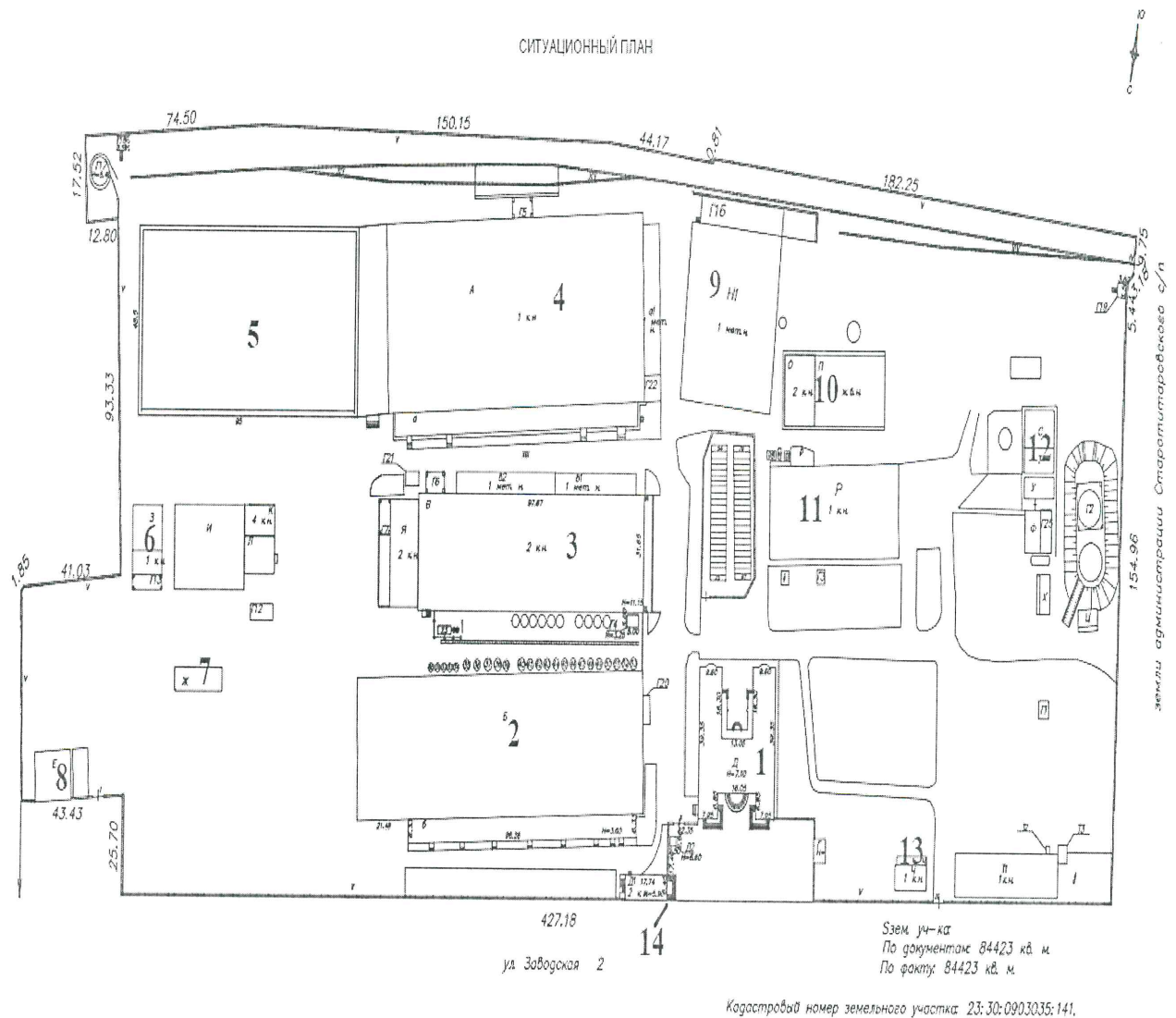


Рис. 1 – Ситуационный план ООО «Кубань-Вино», ст. Старотитаровская, ул. Заводская, 2.

1 – Административный корпус; 2 – винный цех №1, лаборатория; 3 – винный цех №2, цех по производству шампанских и выдержанных вин, цех розлива, отдел обеспечения производства; 4 – цех розлива, отдел подготовки продукции к реализации; 5 – склад готовой продукции; 6 – электроучасток; 7 – спиртоприемное отделение; 8 – КПП №1; 9 – стекольный склад; 10 – центральный склад; 11 – механический цех; 12 – столовая; 13 – КПП №3; 14 – магазин ООО «Кубань-вино».

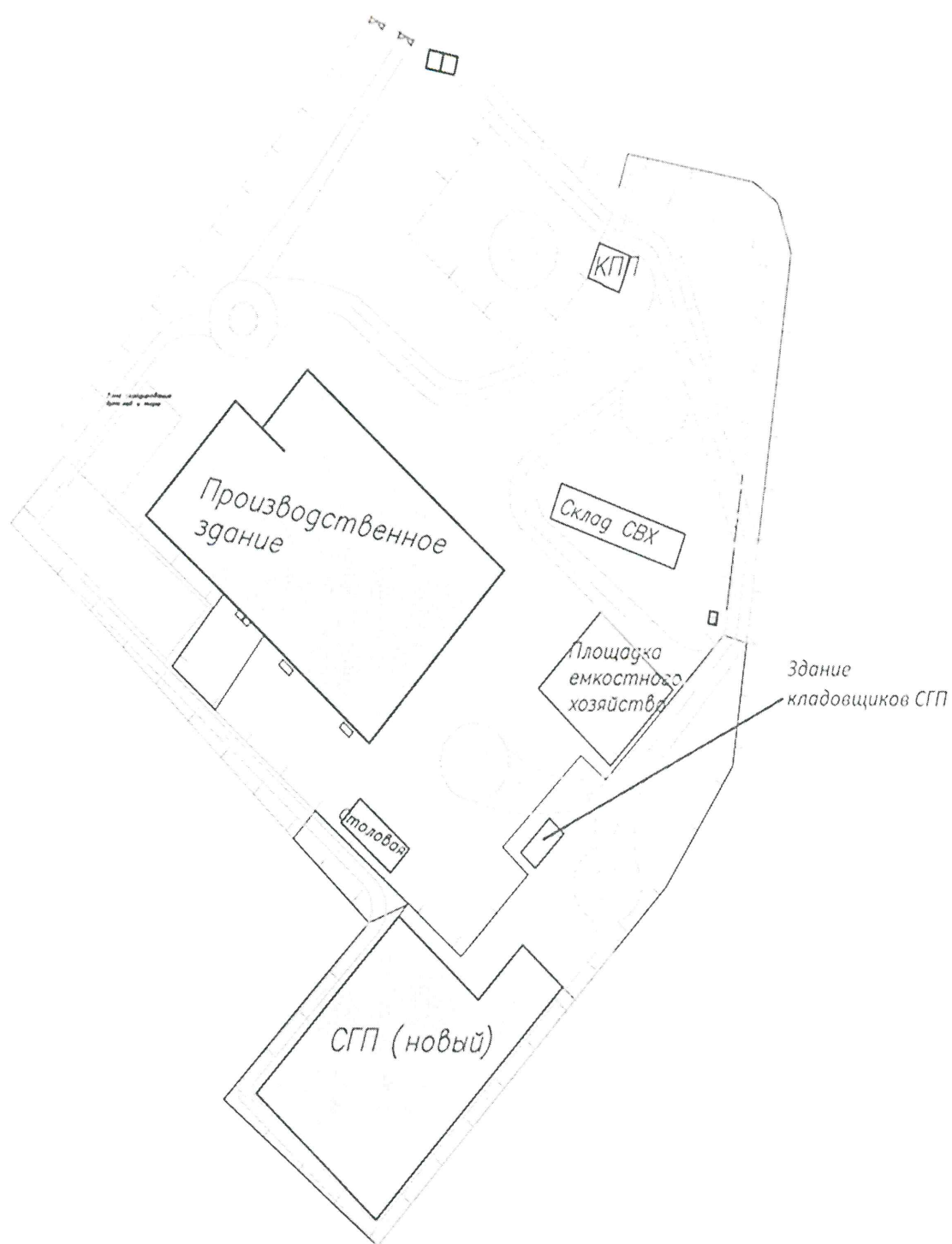


Рис. 2 – Ситуационный план обособленного подразделения
ООО «Кубань-Вино» в г. Темрюк,
г. Темрюк, ул. Западная, 35.

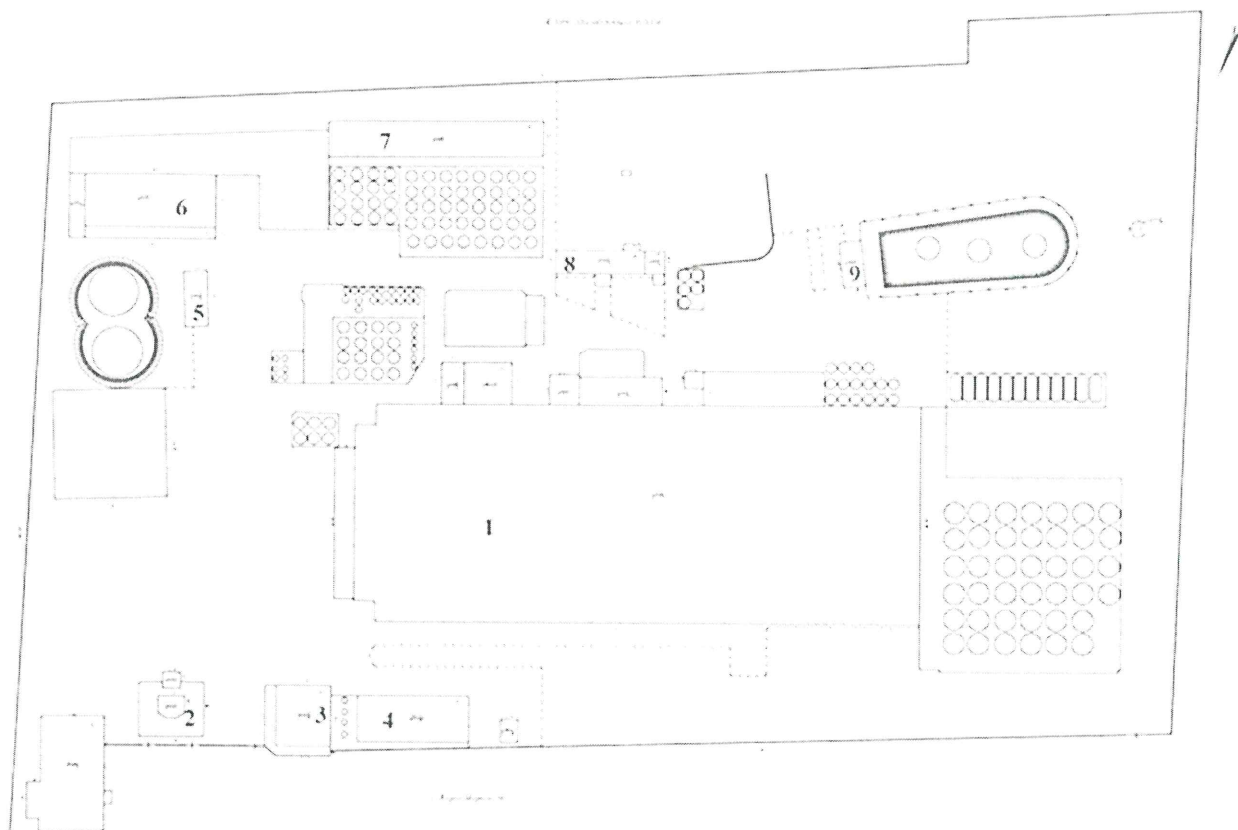


Рис. 3 – Ситуационный план обособленного подразделения ООО «Кубань-Вино» в ст. Тамань, ст. Тамань, ул. Карла Маркса, 1.

1 – Главный корпус (офисные помещения, лаборатория, цех обработки винограда и вина); 2 – весовая; 3 – проходная, магазин, дегустационный зал; 4 – здание дизельной; 5 – здание насосной; 6 – склад; 7 – мастерская; 8 – котельная; 9 – приемно-отпускной отдел.

2. Общие требования.

2.1. При нахождении на территории объекта необходимо руководствоваться имеющимися знаками, плакатами и указателями, вывешенными на территории объекта.

2.2. К производству работ допускаются лица, обученные и аттестованные в установленном порядке прошедшие инструктаж на объекте заказчика. Первичный инструктаж проводит непосредственный руководитель работников.

2.3. Организации, привлекаемые к проведению ремонтных, строительномонтажных, наладочных работ и работ по техническому диагностированию оборудования, должны иметь соответствующую лицензию по видам работ и зарегистрированы в местных органах Ростехнадзора РФ.

2.4. Лица, ответственные за общую организацию безопасного производства работ на территории Общества назначаются приказом (распоряжением) подрядчика. Приказ (распоряжение) подрядной организации передается Заказчику. На объекте, где ремонтные работы производятся несколькими подрядными организациями и заказчиком, общая координация ремонтных работ осуществляется техническим руководителем объекта Общества или лицом, назначенным руководителем Общества.

2.5. Перед началом выполнения работ повышенной опасности на действующих объектах Общества подрядная организация и руководитель, эксплуатирующий этот объект, обязаны оформить акт-допуск по форме Приложение 1. Вместе с актом – допуском персоналу подрядной организации выдается схема участка объекта, с указанием выделенной для производства работ территории и маршрутов движения персонала и транспорта.

Ответственность за соблюдение мероприятий, предусмотренных актом-допуском, несут руководители подрядной организации и руководители объекта Общества, на котором производятся работы.

Персонал подрядчика, имеющий допуск на объекты Общества, имеет право выполнять работы только в тех местах, которые определены актом - допуском (Приложение 1). Самовольный выход на другие места выполнения работ, места, не подготовленные и не переданные для производства работ, а также в другие действующие цеха и сооружения работниками подрядчика, запрещается. Ответственность за соблюдение производственной дисциплины, выполнение требований изложенных в нарядах-допусках на производство работ возлагается на ответственных лиц подрядной (субподрядной) организации, указанных в наряде-допуске.

2.6. При производстве огневых или газоопасных работ (на действующем объекте Общества) Подрядчик обязан выполнять требования государственных нормативных актов и разработанных Заказчиком на эти виды работ инструкций. Утверждение наряда-допуска в данном случае является ответственностью Заказчика.

В случае производства огневых и газоопасных работ вне объекта Общества или в месте, где не требуется подготовка рабочего места со стороны Заказчика, Подрядчик обязан руководствоваться требованиями государственных и своих локальных нормативных актов, регулирующих безопасное ведение данных работ. Утверждение наряда-допуска в данном случае является ответственностью Подрядчика.

2.7. Наряды-допуски на проведение работ (огневых, газоопасных, работ повышенной опасности, в электроустановках, под ЛЭП и т.п.) выдаются на сроки,

регламентируемые Правилами безопасности, Типовыми инструкциями и инструкциями по видам работ, действующими на предприятии заказчика.

Лица, выдавшие наряд-допуск на производство работ, обязаны осуществлять контроль за выполнением мероприятий по обеспечению безопасности труда ответственным руководителем работ подрядчика.

2.8. При выполнении работ в охранных зонах сооружений или коммуникаций наряд-допуск может быть выдан при наличии письменного разрешения организации-владельца этого сооружения или коммуникации.

2.9. При работе электротехнического и электротехнологического персонала должны выполняться требования правил эксплуатации электроустановок потребителей.

2.10. Заказчик при привлечении подрядчика для выполнения работ на объектах Общества обязан:

- обеспечить выполнение запланированных за ними мероприятий и координацию действий подрядчиков в части выполнения мероприятий по безопасности труда на закрепленных за ними участках работ;

- при заключении договоров подряда или аренды предусматривать ответственность сторон за невыполнение указанных мероприятий по обеспечению безопасных условий работы, за нарушение трудовой и производственной дисциплины, не соблюдение правил безопасности, повреждение технологического оборудования, и ответственность за пожарную безопасность переданных объектов (зданий, помещений, оборудования и т.д.).

2.11. Перед началом работ заказчику и подрядчику в условиях производственного риска необходимо определить (выделить) опасные для людей зоны, в которых постоянно действуют, или могут действовать опасные производственные факторы, связанные или не связанные, с характером выполняемых работ.

2.12. Производственные территории и участки работ в населённых пунктах или на территории организации во избежание доступа посторонних лиц должны быть ограждены.

3. Характеристика опасных и вредных производственных факторов.

3.1. Вредными и опасными условиями труда признаётся комплекс производственных факторов, воздействие которого может привести к возникновению заболевания или травмированию работника.

3.2. Для ООО «Кубань-Вино» характерны следующие опасные физические факторы:

– движущиеся машины и механизмы; различные подъемно-транспортные устройства и перемещаемые грузы;

– незащищенные подвижные элементы производственного оборудования (приводные и передаточные механизмы, вращающиеся и перемещающиеся приспособления и др.);

– электрический ток, повышенная температура поверхностей оборудования и обрабатываемых материалов и т.д.

Вредными для здоровья физическими факторами являются: повышенная температура воздуха рабочей зоны; повышенные уровни шума, вибрации.

3.3. Химические факторы - химические вещества и смеси, измеряемые в воздухе рабочей зоны, которые получают химическим синтезом и (или) для контроля содержания которых используют методы химического анализа.

3.4. К зонам потенциально опасных производственных факторов следует относить:

- участки территории вблизи строящегося, реконструирующегося здания (сооружения), оборудования;

- этажи, отметки (ярусы) зданий и сооружений в одной захватке, над которыми происходит монтаж (демонтаж) конструкций или оборудования;

- зоны перемещения машин, оборудования или их частей, рабочих органов;

- места, над которыми происходит перемещение грузов кранами.

3.5. К зонам постоянно действующих опасных производственных факторов относятся:

- места вблизи от неизолированных токоведущих частей электроустановок;

- места вблизи от не огражденных перепадов по высоте 1,8м и более;

- места, где возможно превышение предельно допустимых концентраций вредных и опасных веществ в воздухе рабочей зоны или воздействует шум интенсивностью выше предельно допустимой;

- места перемещения грузов грузоподъемными машинами и (или) механизмами;

- места вблизи теплоизлучения свыше 45°С.

Границы опасных зон устанавливаются согласно Приложения 2.

3.6. На границах зон постоянно действующих опасных производственных факторов должны быть установлены предохранительные защитные ограждения, а зон потенциально опасных производственных факторов - сигнальные ограждения и знаки безопасности.

4. Обеспечение и пользование средствами индивидуальной защиты.

4.1. Работники подрядных организаций должны быть обеспечены средствами индивидуальной защиты (далее СИЗ) в объеме и видах не ниже, чем предусмотрено Типовыми отраслевыми нормами бесплатной выдачи специальной одежды, специальной обуви и других средств индивидуальной защиты (по отраслевой принадлежности Подрядчика).

4.2. При нахождении на территории объекта (при выполнении работы, передвижении на транспорте, пешком) работники подрядных организаций должны быть в спецодежде, спецобуви и применять необходимые средства индивидуальной защиты соответствующие характеру выполняемых работ.

4.3. Средства индивидуальной и коллективной защиты работников, в том числе иностранного производства, используемые в производственных процессах нефтегазовой промышленности, должны соответствовать требованиям охраны труда, установленным в Российской Федерации.

4.4. Обеспечение персонала СИЗ и обеспечение соблюдения персоналом Подрядчика требований по применению СИЗ является исключительной ответственностью Подрядчика.

5. Пожарная безопасность и производственная санитария.

5.1. Работники подрядных организаций обязаны соблюдать требования пожарной безопасности и производственной санитарии, предусмотренные действующими законами и иными нормативными актами.

5.2. В помещениях должно быть всегда чисто, убрано, на полу не должно находиться никаких посторонних предметов. Запрещается загромождать проходы.

5.3. Необходимо соблюдать нормы личной гигиены: мыть руки перед работой и после нее. Работники должны следить за опрятностью внешнего вида, чистотой одежды.

5.4. Принимать пищу следует в специально оборудованном помещении. Прием пищи на рабочем месте запрещается.

5.5. После окончания работы на объекте работник должен привести в порядок рабочее место: убрать мусор, ветошь, приспособления и др.

5.6. Курение в административных зданиях и на производственных объектах Общества запрещено и разрешается только в специально отведённых местах для курения, оборудованных урнами и табличками «Место курения».

5.7. Не разрешается накапливать на площадках горючие вещества (жирные масляные тряпки, опилки или стружки, отходы пластмасс и т.д.), их следует хранить в металлических контейнерах с плотнозакрывающимися крышками в безопасном месте.

5.8. Противопожарное оборудование должно содержаться в исправном, работоспособном состоянии. Проходы к противопожарному оборудованию должны быть всегда свободны и обозначены соответствующими знаками.

5.9. На рабочих местах, где применяются или приготавливаются клеи, мастики, краски и другие материалы, выделяющие взрывоопасные или вредные вещества, не допускаются действия с использованием огня или вызывающие искрообразование. Эти рабочие места должны проветриваться. Электроустановки в таких помещениях (зонах) должны быть во взрывозащищенном исполнении. Кроме того, должны быть приняты меры, предотвращающие возникновение и накопление зарядов статического электричества.

5.10. Рабочие места, опасные в пожарном отношении, должны быть укомплектованы первичными средствами пожаротушения, средствами контроля и оперативного оповещения об угрожающей ситуации.

5.11. Работник подрядной организации, обнаруживший факт происшествия:

- аварии;
- инцидента;
- несчастного случая;
- пожара;
- взрыва;
- чрезвычайных ситуаций.

должен немедленно и с максимальным количеством фактов передать оперативную информацию о нем руководителю объекта и своему руководителю.

5.12. Работник подрядной организации до прибытия квалифицированной помощи, после передачи сообщения о случившемся, обязан (по возможности):

5.12.1. Оповестить находящихся на объекте людей о создании аварийной ситуации.

5.12.2. Освободить пострадавших от действия опасного (вредного) фактора (если таковые имеются). Оказать первую помощь пострадавшим (если таковые имеются).

5.12.3. Принять меры по эвакуации незадействованных в локализации аварийной ситуации людей

5.12.4. Выставить посты в местах подхода (подъезда) к месту аварии, оградить место аварии. Не допускать посторонних лиц в опасную зону

5.12.5. Принять меры по сохранению обстановки на рабочем месте и состояния оборудования в момент происшествия, если это не угрожает ему или окружающим.

5.13. Для успешного тушения возникшего пожара решающее значение имеет быстрое обнаружение возгорания, своевременное сообщение руководству предприятия, вызов пожарных подразделений к месту пожара и оперативные действия по эвакуации людей из зданий и помещений.

5.13.1. Распространенным средством ликвидации возгорания является огнетушитель. Огнетушители предназначены для тушения возгораний в начальной стадии их развития. По виду огнегасительных веществ на предприятии имеются порошковые и углекислотные.

6. Перемещение работников подрядной организации на транспорте и пешком.

6.1. Скорость движения транспортного средства по территории объекта не должна превышать 10 км/ч. При выезде из ворот, перед поворотами, при движении задним ходом и в местах интенсивного движения пешеходов – 5 км/ч.

6.2. Работникам разрешается перемещение только по тротуарам и пешеходным дорожкам, при отсутствии - по обочине левой стороны проезжей части дороги, навстречу движущемуся транспорту. На территории объектов необходимо передвигаться согласно схеме пешеходных маршрутов, дорожной разметке.

6.3. При переходе дорог, обходе транспорта (препятствий), находящихся на проезжей части необходимо убедиться в отсутствии приближающегося транспорта.

6.4. При перемещении руководствоваться знаками дорожного движения.

6.5. При передвижении по производственным территориях и помещениям нужно быть внимательным и не подходить к движущимся частям машин и механизмам, не заходить за ограждения, а также руководствоваться знаками безопасности.

6.6. При перемещении по лестницам необходимо держаться за поручни.

7. Пропускной режим.

7.1. Обеспечение соблюдения требований пропускного режима безопасности возлагается на руководителей подразделений (цехов, служб, отделов), службу безопасности Общества.

7.2. Главными задачами пропускного режима являются:

- обеспечение безопасности объекта, персонала, работающего на объекте и других лиц (делегации, посетители и т.п.);

- обеспечение сохранности аппаратуры, оборудования, материальных ценностей и

документации;

- обеспечение порядка допуска, исключая несанкционированный проход на объект посторонних лиц, внос (вынос), ввоз (вывоз) материальных ценностей и документации, запрещенных предметов и материалов.

7.3. Для всего персонала, работающего на объекте Общества, документами, дающими право на вход и выход, являются служебные удостоверения или пропуска установленного образца.

7.4. Запрещается проносить на территорию объекта:

- огнестрельное, холодное, газовое оружие и боеприпасы;
- взрывчатые, легковоспламеняющиеся, отравляющие, ядовитые и радиоактивные вещества;

- спиртные напитки и наркотические вещества;

- кино-, фото-, видео- и аудио (радио) записывающую и передающую аппаратуру, за исключением случаев, необходимых для выполнения служебных обязанностей по согласованию со службой безопасности Общества.

7.5. Допуск автотранспорта на охраняемую территорию осуществляется на основании пропусков установленного образца, в отсутствие пропуска, допуск на охраняемую территорию осуществляется на основании предварительной письменной заявки, поданной руководителем объекта на имя начальника охраны.

7.6. При пожарах, аварийных ситуациях и стихийных бедствиях пожарные и аварийные службы допускаются на объект беспрепятственно.

8. Порядок расследования несчастных случаев. Первая доврачебная помощь пострадавшим.

8.1. Несчастный случай на производстве – это событие, в результате которого работник получил увечье или иное повреждение здоровья при исполнении им обязанностей по трудовому договору (контракту) и в иных случаях как на территории работодателя, так и за ее пределами либо во время следования к месту работы или при возвращении с места работы на транспорте, предоставленном работодателем, и которое повлекло необходимость перевода сотрудника на другую работу, временную или стойкую утрату им профессиональной трудоспособности либо его смерть.

8.2. Несчастные случаи расследуются в соответствии с Трудовым кодексом РФ и Положением об особенностях расследования несчастных случаев на производстве в отдельных отраслях и организациях, утвержденным постановлением Минтруда России от 24.10.2002 № 73.

8.3. Несчастные случаи, происшедшие с лицами, направленными в установленном порядке для выполнения работ к другому работодателю и трудившимися там под его руководством и контролем (под руководством и контролем его представителей), расследуются комиссией, формируемой и возглавляемой этим работодателем (его представителем). В состав комиссии включается полномочный представитель организации или работодателя – физического лица, направивший упомянутых лиц.

8.4. Несчастные случаи, происшедшие с работниками и другими лицами, выполнявшими работу по заданию работодателя (его представителя) на выделенном в установленном порядке участке сторонней организации, расследуются комиссией, формируемой и возглавляемой работодателем (его представителем), производящим работу, с обязательным участием представителя организации, на территории которой производилась эта работа.

8.5. Причиной несчастных случаев на производстве зачастую становится несоблюдение работниками (как руководителями, так и рабочими) требований охраны труда:

- недостатки в обучении персонала методам безопасного производства работ;
- неправильная организация безопасного производства работ;
- нарушение (сознательное и бессознательное) требований инструкций и правил по охране труда;
- самостоятельное расширение задания, рабочего места;
- излишняя самоуверенность в правильности своих действий;
- личная (порой грубая) неосторожность пострадавших;
- отсутствие контроля вредных и (или) опасных факторов рабочей среды.

8.6. Основным методом предупреждения несчастного случая – выполнение правил охраны труда. Каждый работник, прежде всего, сам отвечает за состояние своего здоровья и свою безопасность, принимая решение о выполнении работы, не обеспеченной условиями, которые не отвечают требованиям безопасности труда при их проведении.

8.7. Работник должен выполнять только ту работу, которая определена его должностными обязанностями, заданием непосредственного руководителя, нарядом или распоряжением на производство работ. Не выполнять работы, не связанные с профессией, без целевого инструктажа, так как это может привести к несчастному случаю. Весь персонал рабочих профессий обеспечивается спецодеждой и необходимыми средствами индивидуальной защиты, использование которых при производстве работ обязательно.

8.8. О травмировании как на работе, так и в нерабочее время необходимо сообщить своему непосредственному руководителю и обратиться в лечебное заведение.

8.9. Работник обязан о каждом несчастном случае, а также о ситуациях, которые создают угрозу жизни и здоровью немедленно сообщать своему руководителю.

8.10. При несчастном случае следует оказать помощь пострадавшему в соответствии с инструкцией по оказанию первой медицинской помощи и вызвать врача. Сохранить до расследования обстановку на рабочем месте такой, какой она была в момент происшествия, если это не угрожает жизни и здоровью окружающих и не приведет к аварии.

Организация первой медицинской помощи.

Первая медицинская помощь представляет собой комплекс срочных мероприятий, проводимых при несчастных случаях и внезапных заболеваниях, направленных на прекращение действия повреждающего фактора, на устранение явлений, угрожающих жизни, на облегчение страданий и подготовку пострадавшего к отправке в лечебное учреждение. Первая медицинская помощь - это простейшие медицинские действия, выполняемые непосредственно на месте происшествия, в кратчайшие сроки после травмы. Она оказывается, как правило, не медиками, а работниками, находящимися в момент происшествия непосредственно на месте происшествия или вблизи от него.

Инструкцию разработал:

Специалист по охране труда



Фольц А.Г.

Согласовано

Руководитель службы охраны труда



Асьянов Р.Р.

Технический директор

Семенюта В.Н.

Приложение 1

АКТ-ДОПУСК №__ для производства строительного-монтажных работ на территории действующего предприятия (организации)

ООО «Кубань-Вино», _____ 20__ г.

Мы нижеподписавшиеся, представитель заказчика

(Ф.И.О., должность)

представитель генерального подрядчика, ответственный за производство строительного - монтажных работ,

(Ф.И.О., должность)

и представитель организации, эксплуатирующей объекты, расположенные вблизи производства строительного- монтажных работ,

(Ф.И.О., должность)

составили настоящий акт о нижеследующем:

Заказчик (предприятие) предоставляет участок (территорию), ограниченный координатами

(наименование осей, отметок и номер чертежа)

для производства на нем

(наименование работ)

под руководством технического персонала – ответственного представителя генерального подрядчика на следующий срок:

начало “ ” 20 г. окончание “ ” 20 г.

До начала работ необходимо выполнить следующие мероприятия, обеспечивающие безопасность производства работ:

№ п/п	Наименование мероприятия	Срок выполнения	Исполнитель
1	2	3	4
1.			
2.			

Представитель заказчика

(подпись)

Представитель организации, эксплуатирующий объекты вблизи _____
места производства строительного-монтажных работ (подпись)

Представитель генерального подрядчика _____
(подпись)

Примечание. При необходимости ведения работ после истечения срока действия настоящего акта-допуска необходимо составить новый акт-допуск.

Приложение 2

ГРАНИЦЫ ОПАСНЫХ ЗОН ПО ДЕЙСТВИЮ ОПАСНЫХ ФАКТОРОВ.

1. Границы опасных зон в местах, над которыми происходит перемещение грузов подъемными кранами, а также вблизи строящегося здания принимаются от крайней точки горизонтальной проекции наружного наибольшего габарита перемещаемого (падающего) предмета или стены здания с прибавлением габарита наибольшего размера перемещаемого груза и минимального расстояния отлета груза при его падении согласно таблице 1.

Таблица 1

Высота возможного падения груза (предмета), м	Минимальное расстояние отлета, м	
	от перемещаемого груза в случае падения	от проекции краном в случае его падения
До 10	4	3,5
До 20	7	5
До 70	10	7
До 120	15	10
До 200	20	15
До 300	25	20
До 450	30	25

Примечание: При промежуточных значениях высоты возможного падения грузов (предметов) минимальное расстояние их отлета допускается определять методом интерполяции.

2. Границы опасных зон, в пределах которых существует опасность поражения электрическим током, определяются согласно Таблице 2.

Таблица 2

Напряжение электроустановки, кВ	Расстояния, ограничивающие опасную зону от не огражденных незаземленных частей электроустановки (электрооборудования, кабеля, провода и т.п.) или от вертикальной плоскости, образуемой проекцией на землю ближайшего провода воздушной линии электропередачи, находящейся под напряжением, м

До 1	1,5
от 1 до 20	2,0
От 35 до 110	4,0
От 150 до 220	5,0
330	6,0
От 500 до 750	9,0
800 (постоянного тока)	9,0

3. Границы опасных зон, в пределах которых действует опасность воздействия вредных химических веществ, определяются замерами по превышению допустимых концентраций вредных веществ, определяемых по ГОСТ.

4. Границы опасных зон вблизи движущихся частей машин и оборудования определяются в пределах 5 м, если другие повышенные требования отсутствуют в паспорте или в инструкции завода - изготовителя.